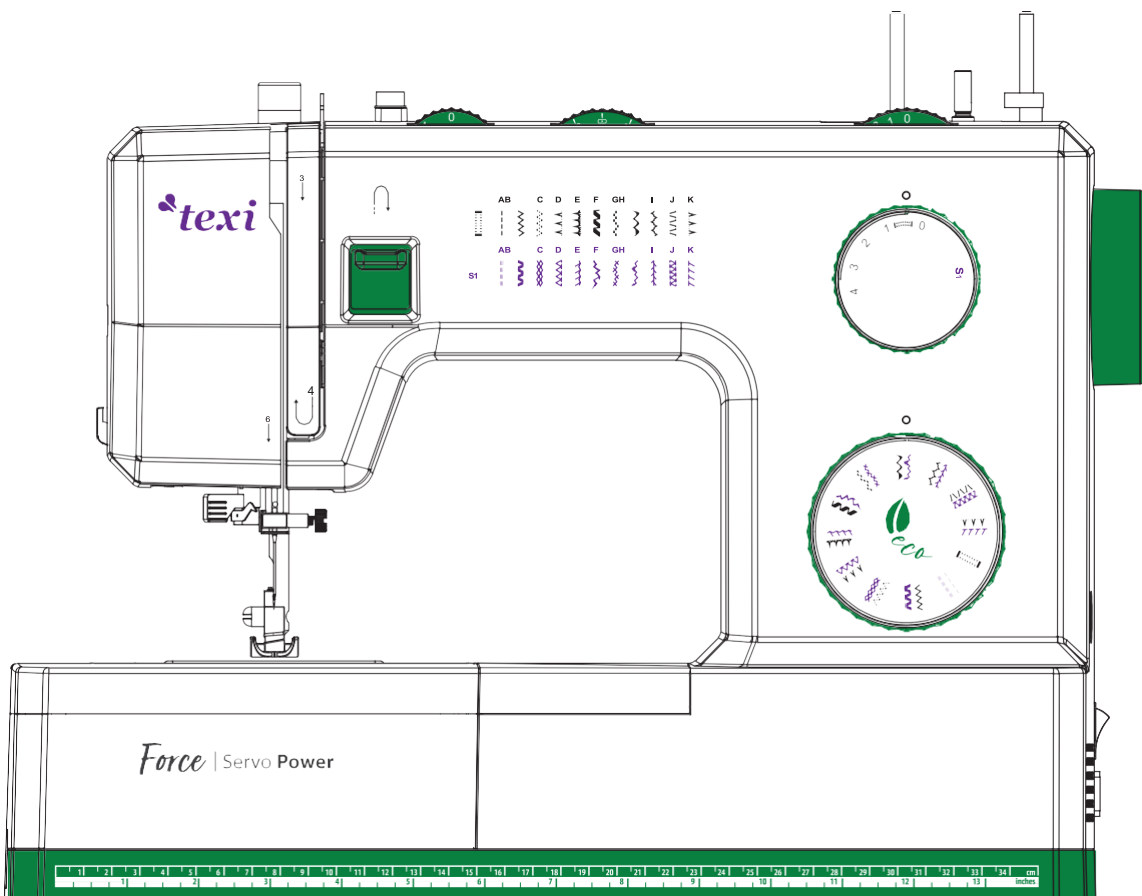


# **texi**®

*Culture of Sewing*



## Model Texi Force



# MANUALE D'USO

## IMPORTANTI ISTRUZIONI DI SICUREZZA

Quando si utilizza un apparecchio elettrico, si devono seguire le precauzioni di sicurezza di base, fra cui quelle di seguito riportate.

Questa macchina per cucire è stata progettata e costruita esclusivamente per uso DOMESTICO.

**PERICOLO:** per ridurre il rischio di scosse elettriche:

1. Non lasciare usare la macchina come giocattolo: occorre fare molta attenzione quando viene utilizzata nelle vicinanze di bambini.
2. La macchina può essere utilizzata da bambini di età superiore a 8 anni, da persone con capacità fisiche, sensoriali o mentali ridotte o da persone inesperte e con scarsa conoscenza al riguardo. A tale proposito dovranno essere preventivamente istruite circa il corretto utilizzo e consapevoli dei rischi ad esso connessi. La pulizia e la manutenzione dell'apparecchio non possono essere eseguite da bambini senza apposita supervisione.
3. Leggere interamente le istruzioni prima di utilizzare l'apparecchio. Tenere il presente manuale in prossimità della macchina pronto per essere consultato all'occorrenza.
4. Utilizzare esclusivamente un pedale di comando compatibile con la presente macchina. Non utilizzare il pedale se il cavo elettrico risulta danneggiato. In caso fosse danneggiato, sostituirlo con uno originale; tale operazione deve essere eseguita da personale qualificato.
5. Non utilizzare la macchina con le aperture di ventilazione bloccate; mantenere le stesse ed il pedale di comando liberi da peluria, polvere e filaccia accumulate.
6. Non lasciare cadere né inserire alcun oggetto nelle aperture di sfianto.
7. Non utilizzare la macchina all'aperto.
8. Non utilizzare la macchina in prossimità di apparecchi aerosol (spray) o apparecchiature che somministrano ossigeno.
9. Per scollegare la macchina, portare l'interruttore di accensione su OFF ("O") quindi staccare la spina dalla presa di corrente.
11. Tenere le dita lontane dai componenti in movimento. Particolare attenzione è richiesta nella zona dell'ago mentre la macchina è in movimento.
12. Non utilizzare la macchina se la placca ago è danneggiata o usurata: potrebbe causare la rottura dell'ago.
13. Non utilizzare aghi spuntanti, storti o usurati.
14. Non tirare il tessuto durante la cucitura: potrebbe causare la rottura dell'ago.
15. Staccare la spina dalla presa di corrente quando si tolgono coperture, si esegue la lubrificazione, si effettuano regolazioni, si sostituisce l'ago o il piedino e in tutti i casi indicati nel presente manuale istruzioni.
16. Utilizzare questo apparecchio esclusivamente per l'impiego previsto come descritto nel presente manuale istruzioni.
17. Non lasciare incustodita la macchina quando è collegata alla presa di corrente.

**ATTENZIONE** Staccare sempre la macchina per cucire dalla presa di corrente dopo averla usata e prima di pulirla.



I presente prodotto, arrivato a ciclo conclusivo di vita, deve essere smaltito e riciclato secondo la legge nazionale di conformità relativa ai prodotti elettrici / elettronici.

In caso di dubbio contattare il proprio rivenditore per informazioni.

# Indice

---

## Conoscere la macchina

Parti principali.....	73
Allaccio alla rete elettrica .....	74
Leva alza piedino a due scatti/Regolazione pressione piedino .....	74
Accessori.....	75

## Infilare la macchina

Avvolgimento spolina.....	75
Inserimento spolina.....	76
Infilare il filo superiore.....	76
Infila ago automatico.....	77
Pescare il filo dalla spolina.....	77
Tensione filo.....	78

## Pronti a cucire

Scelta del punto.....	78
Selettore posizione ago.....	79
Selettore larghezza/lunghezza punto .....	79
Cucitura unto dritto .....	80
Cucitura punto indietro/Rimuovere il tessuto/Tagliare il filo .....	80
Selezione punti elasticizzati .....	81
Orlo invisibile .....	81
Asola a 1 tempo.....	82
Vite bilanciamento asola .....	8
Attaccare un bottone .....	

## Informazioni accessorie

Allunga base vano porta accessori.....	82
inserire/rimuovere il supporto piedino.....	83
Tabella ago/tessuto/filo .....	83
Escludere la griffa trasporto .....	84

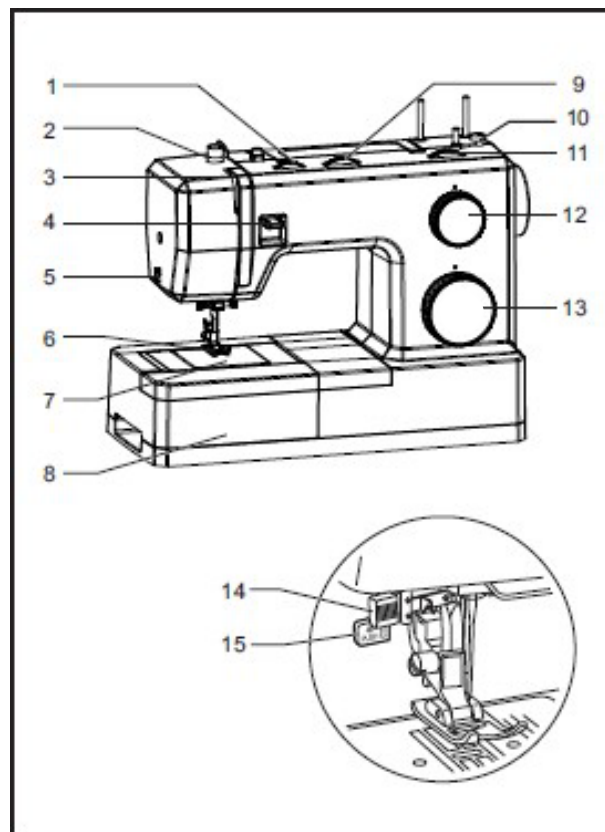
## Cura e manutenzione della macchina

Sostituzione ago.....	84
Individuazione e risoluzione guasti .....	85

## Parti principali

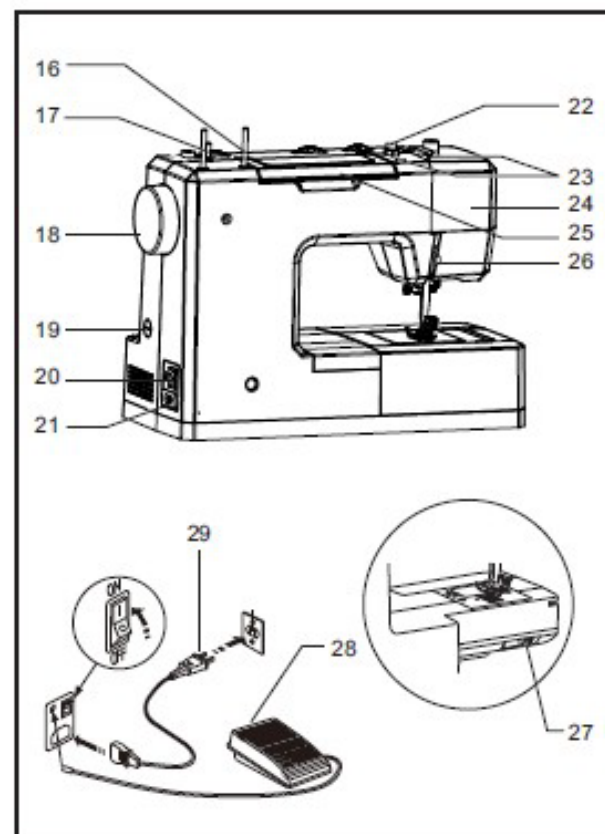
1. Selettore regolazione tensione
2. Vite regolazione pressione piedino
3. Leva tendi filo
4. Leva punto indietro
5. Taglia filo laterale
6. Piedino premistoffa
7. Copri spolina
8. Allunga base (vano porta accessori)
9. Selettore posizione ago
10. Fermo avvolgi spolina
11. Selettore larghezza punto
12. Selettore lunghezza punto
13. Selettore selezione punto

14. Infila ago automatico
15. Leva asola automatica



16. Porta spola orizzontale
17. Perno avvolgi spolina
18. Volantino
19. Vite bilanciamento asola
20. Interruttore di accensione e luce incorporata
21. Presa cavo di alimentazione
22. Guida filo avvolgi spolina
23. Guida filo superiore
24. Scocca posteriore
25. Maniglia di trasporto
26. Leva alza piedino

27. Leva esclusione trasporto
28. Comando a pedale/reostato
29. Cavo di alimentazione



## Allaccio alla rete elettrica

Connettere la macchina alla rete elettrica come in figura 1.

- ⦿ **Attenzione:**  
scollegare la macchina dalla presa a muro quando non è in uso.

Comando a pedale/reostato

Il comando a pedale/reostato regola la velocità di cucitura (figura 2).

- ⦿ **Attenzione:**  
consultare un elettricista qualificato in caso di dubbio circa l'allaccio della macchina alla propria rete elettrica.  
Scollegare la macchina dalla presa a muro quando non è in uso.

Luce di cucitura

Portando l'interruttore di accensione (A figura 1) su "I" si accende la macchina e la luce di cucitura.

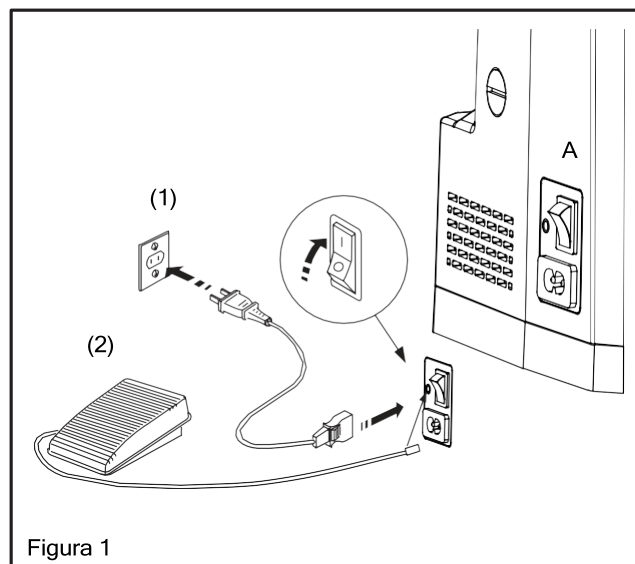


Figura 1

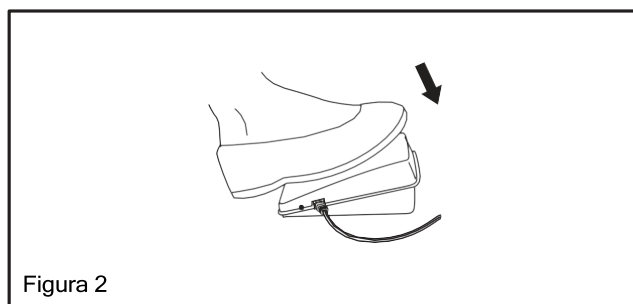
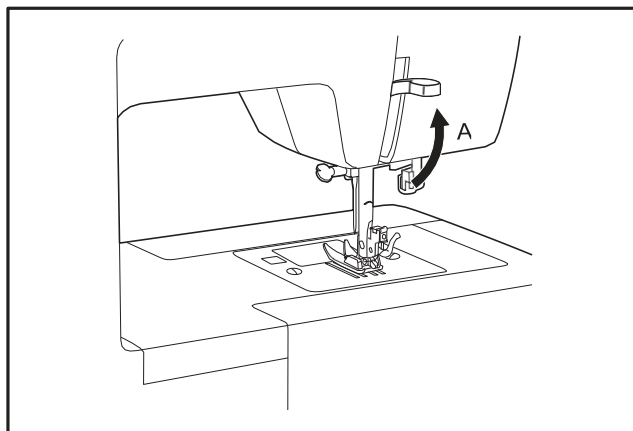


Figura 2

## Leva alza piedino a due scatti

Per la sostituzione del piedino, per inserire/rimuovere tessuti spessi e multistrato portare in alto la leva alza piedino oltre la sua normale posizione (A) per facilitare le operazioni sopra descritte.

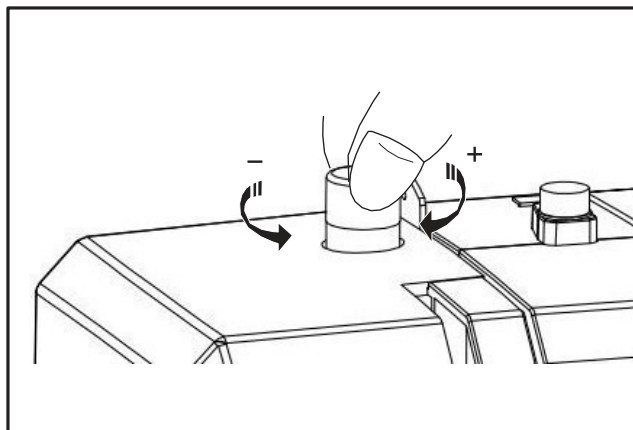


## Regolazione pressione piedino

La pressione del piedino premistoffa è pre-impostata e non necessita di particolari regolazioni per cucire sia su tessuti leggeri che pesanti.

Tuttavia in alcuni casi particolari potrebbe rendersi necessario regolare la pressione allentando o stringendo l'apposita vite.

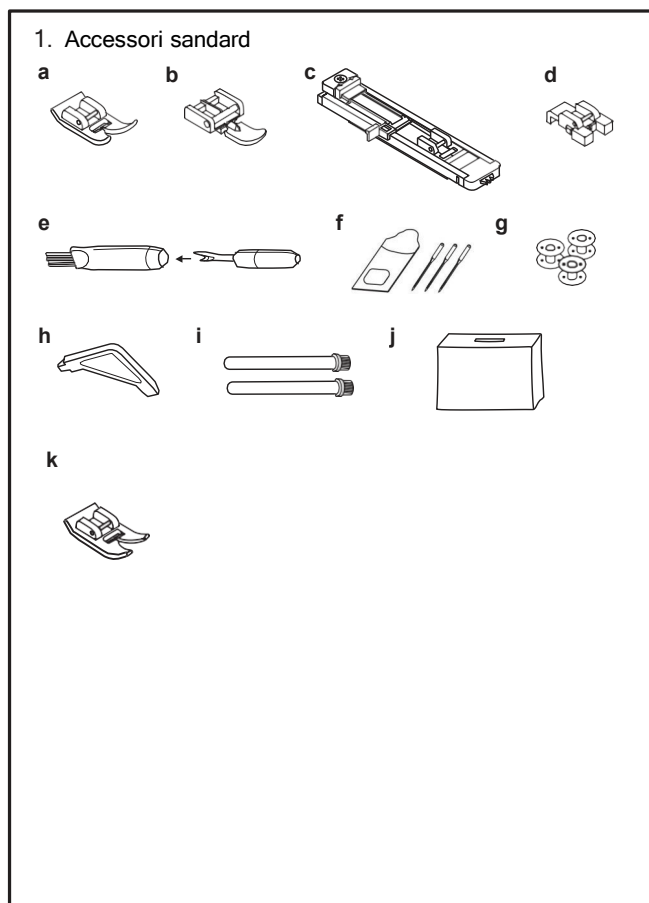
Per cucire tessuti molto sottili, ridurre la pressione allentando la vite in senso antiorario; per cucire tessuti pesanti, aumentare la pressione stringendo la vite in senso orario.



## Accessori

### ● Accessori standard

- a. Piedino standard multi funzione
- b. Piedino cerniera lampo
- c. Piedino asola
- d. Piedino bottone
- e. Apri asola/scucitore/spazzolina
- f. Set di aghi (3 pezzi)
- g. Spoline (3 pezzi)
- h. Cacciavite a L
- i. Porta spola ausiliario (2 pezzi)
- j. Copertura anti polvere
- k. Piedino anti-salto dell'ago

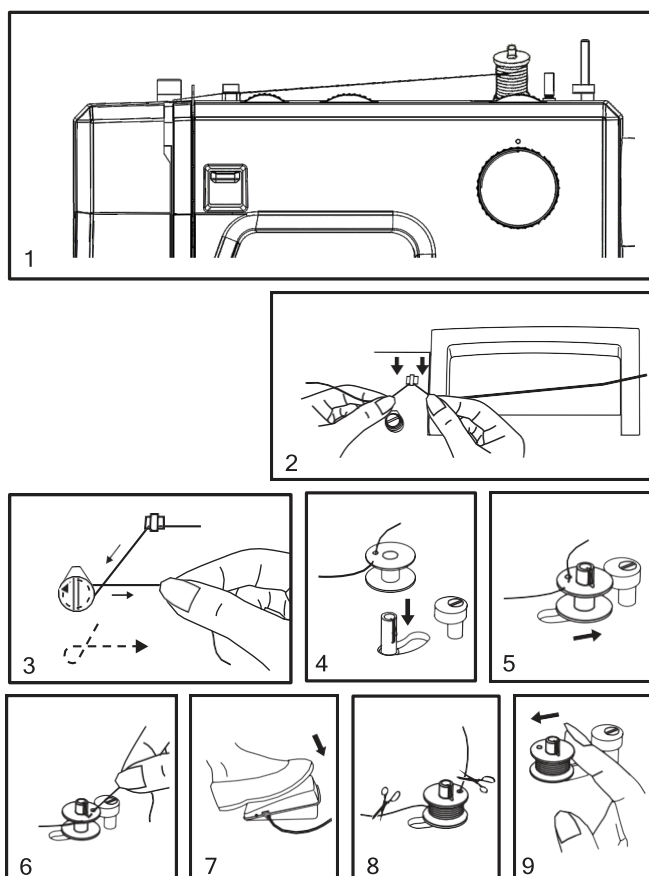


## Avvolgimento spolina

- Posizionare il rocchetto di filo sul relativo perno porta spole orizzontale o ausiliario (1).
- Passare il filo sotto il guida filo superiore (2).
- Avvolgere il filo in senso orario intorno al disco del guida filo avvolgi spolina (3).
- Inserire il filo nel foro della spolina ed inserirla nel perno (4).
- Spingere il perno avvolgi spolina a destra (5).
- Mantenere fra indice e pollice il capo del filo (6).
- Avviare il comando a pedale/reostato (7).
- Tagliare il filo di scarto dalla parte superiore della spolina (8).
- Portare il perno avvolgi a sinistra e rimuovere la spolina (9).

### ● Note:

quando il perno avvolgi spolina si trova a destra in modalità di avvolgimento, non è possibile avviare la cucitura poiché il volantino non gira; per riprendere a cucire, portare il perno a sinistra in posizione di lavoro.

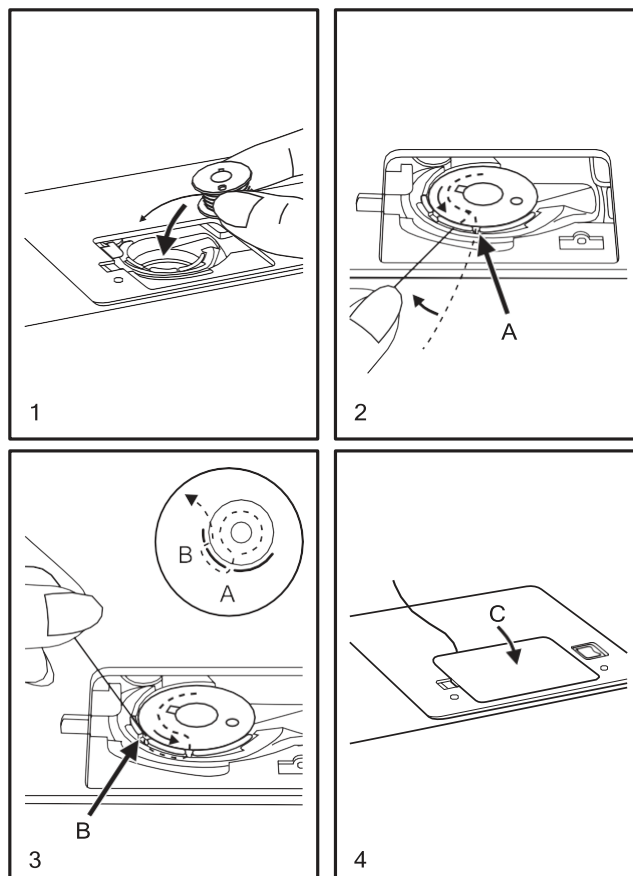


## Inserimento spolina

Per inserire o rimuovere la spolina, l'ago deve trovarsi nella sua posizione più alta.

1. Inserire la spolina nel vano crochet con il filo che si srotola in senso antiorario in direzione della freccia (1).
- 2 Tirare il filo fino a raggiungere la fessura A (2).
3. Guidare il filo in senso orario e portarlo sotto l'incavo B (3).
4. Lasciare circa 15cm di filo di scarto quindi chiudere il vano crochet inserendo il copri spolina C (4).

⊙ **Attenzione:**  
prima di inserire o rimuovere la spolina portare l'interruttore su OFF "O".



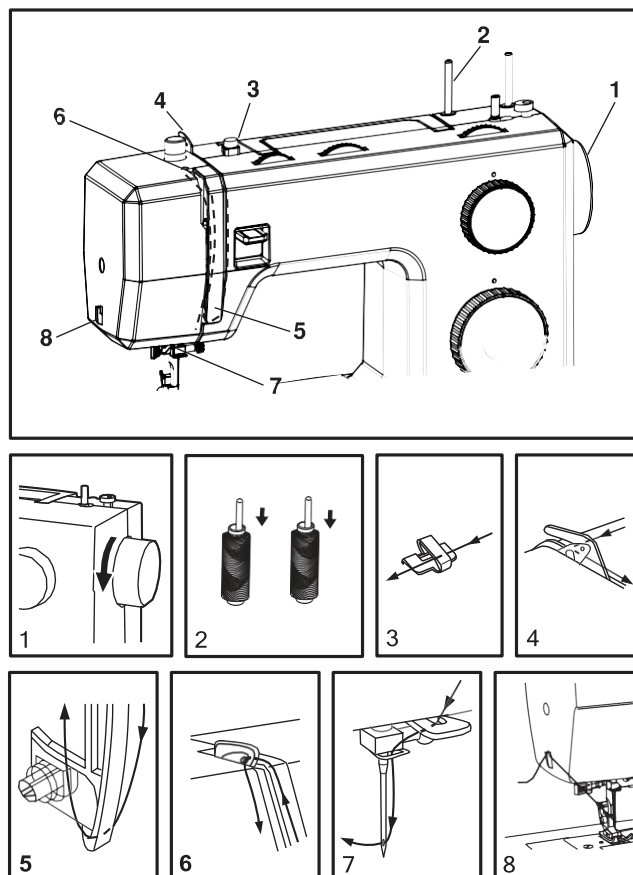
## Infilare il filo superiore

⊙ Infilare la macchina è una procedura semplice e rapida. Tuttavia la maggior parte dei difetti riscontrati durante la cucitura potrebbero dipendere dall'infilatura non corretta.

- Sollevare la leva alza piedino; portare l'ago nella sua posizione più alta ruotando il volantino (1) verso sé in senso anti orario; continuare a ruotarlo fino a quando l'ago non inizia a scendere.

Attenzione: prima di procedere ad infilare la macchina portare l'interruttore su OFF "O".

- Posizionare il rocchetto di filo sul perno porta spole (2).
- Portare il capo del filo verso il guida filo superiore (3) e da qui passarlo sotto la molla pre-tensione (4) come mostra la figura a fianco.
- Guidare in basso il filo lungo la fessura dei dischi tensione (5) da destra a sinistra (5); per facilitare l'operazione bloccare il filo con l'indice destro fra il perno porta spole e il guida filo.
- Continuare guidando il filo in alto fino a raggiungere la leva tendi filo (6); passare il filo nell'occhiello della leva facendolo passare da destra a sinistra quindi scendere verso il basso.
- Passare il filo attraverso il guida filo orizzontale posto sopra la barra ago quindi sotto il guida filo del morsetto ago (7). Infilare la cruna dell'ago passando il filo da davanti a dietro oppure utilizzare l'infilatura automatica.
- Lasciare una coda di filo di 6-8mm da passare dietro e sotto il piedino; tagliare il filo in eccesso con il taglia filo laterale (8).

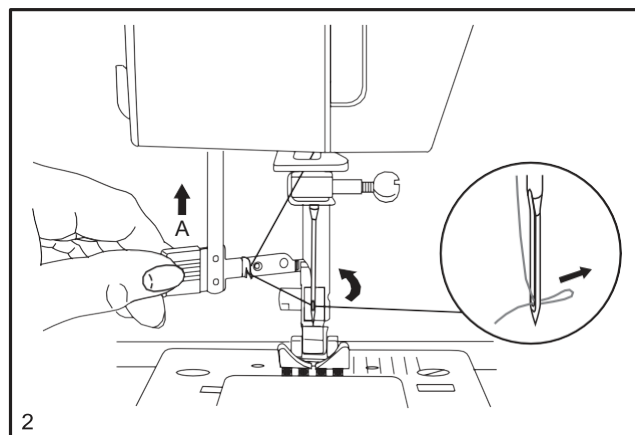
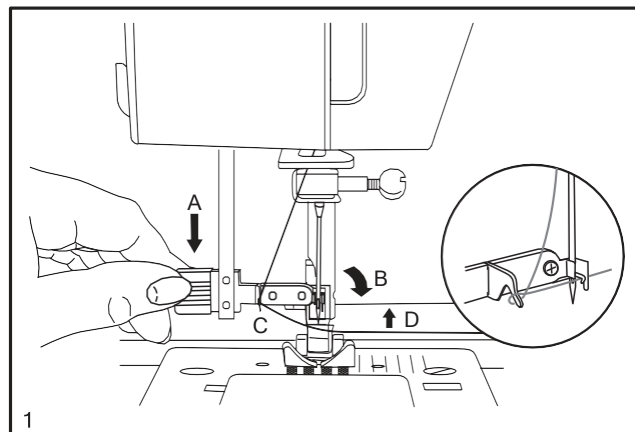




## Infila ago automatico

- Portare l'ago nella sua posizione più alta.
- Portare la leva A (1) in basso fino alla sua massima corsa.
- L'infilatura in questo modo verrà a trovarsi automaticamente in posizione di infilatura B (1).
- Passare il filo intorno al guida filo C (1).
- Passare il filo davanti all'ago e sotto l'uncino D (1) da davanti a dietro.
- Rilasciare lentamente la leva A (2).
- Tirare il filo attraverso il cappio dietro la cruna dell'ago (2).

⊙ **Attenzione:**  
prima di utilizzare l'infilatura automatica portare l'interruttore su OFF "O".



## Pescare il filo dalla spolina

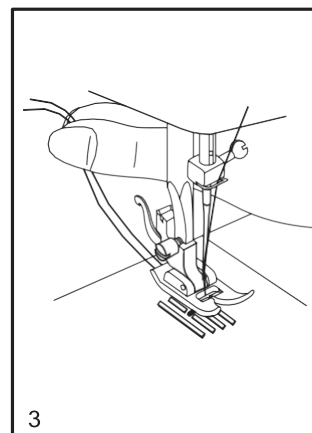
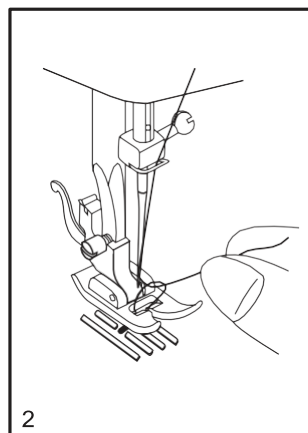
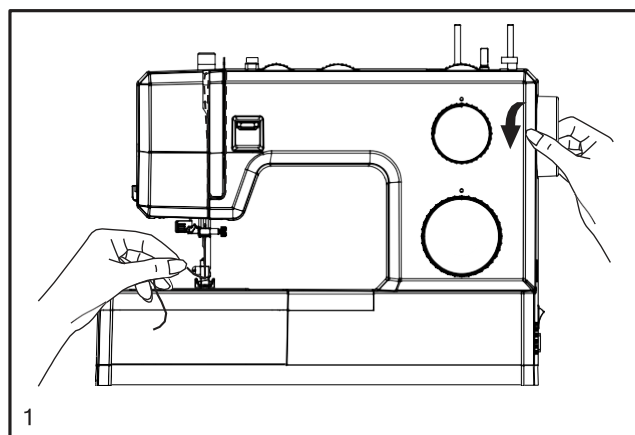
Trattenendo il filo superiore (1) fra indice e pollice della mano sinistra, ruotare il volantino verso sé in senso anti orario per abbassare l'ago all'interno della fessura della placca ago.

### **Note:**

se l'ago non scende bene, verificare che il filo della spolina sia correttamente infilato, procedendo eventualmente ad infilarlo di nuovo.

Tirare delicatamente in modo da fare uscire il cappio di filo della spolina attraverso la fessura della placca ago (2).

Portare i fili superiore e della spolina sotto e dietro il piedino (3).



## Tensione filo

### Tensione filo superiore

La posizione del selettore tensione è normalmente su "4" (1). Per stringere la tensione portare il disco su un numero più alto. Per allentare la tensione portare il disco su un numero più basso.

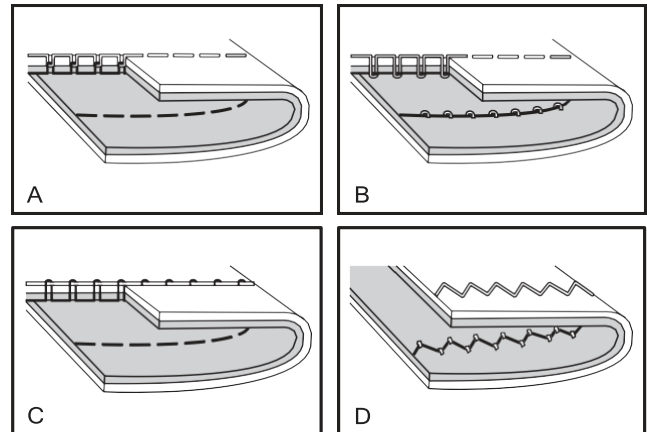
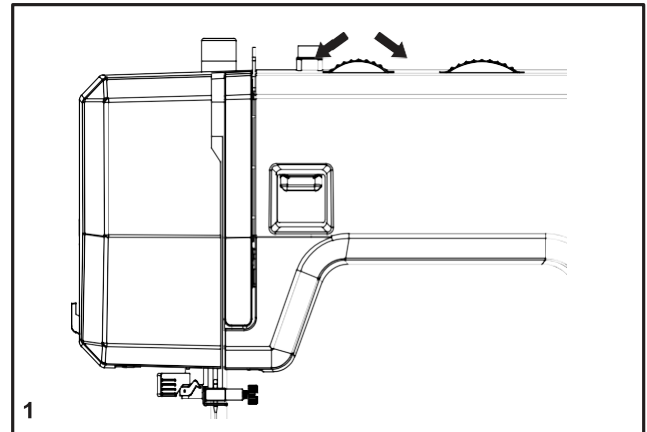
- A. Tensione corretta per cucitura a punto dritto (A).
- B. Tensione troppo lenta per cucitura a punto dritto (B): portare il selettore su un numero più alto per aumentare la tensione.
- C. Tensione troppo stretta per cucitura a punto dritto (C): portare il selettore su un numero più basso per allentare la tensione.
- D. Tensione corretta per zigzag e punti decorativi (D).  
Il risultato migliore si ottiene quando il filo superiore è leggermente visibile sul rovescio del tessuto.

### Tensione filo inferiore

La tensione del filo inferiore è pre-impostata dalla fabbrica e non necessita di ulteriori regolazioni.

#### Note:

- la corretta tensione è fondamentale per qualsiasi cucitura;
- non esiste una tensione specifica da suggerire poiché va regolata in base al punto prescelto, al filo e alla tipologia di tessuto;
- una tensione bilanciata (da verificare sul punto dritto) si ottiene quando filo inferiore e superiore sono perfettamente allineati;
- il 90% delle cuciture viene eseguita con tensione fra "3" e "5";
- per zigzag e punti decorativi la tensione dovrebbe essere leggermente inferiore rispetto alla cucitura a punto dritto;
- per zigzag e punti decorativi si ottengono risultati migliori senza arricciature quando il filo superiore è leggermente visibile sul rovescio del tessuto.



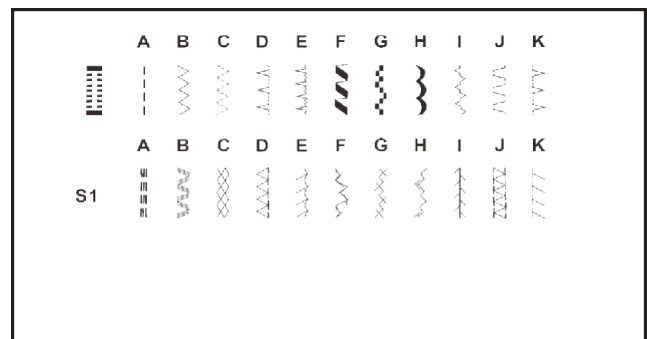
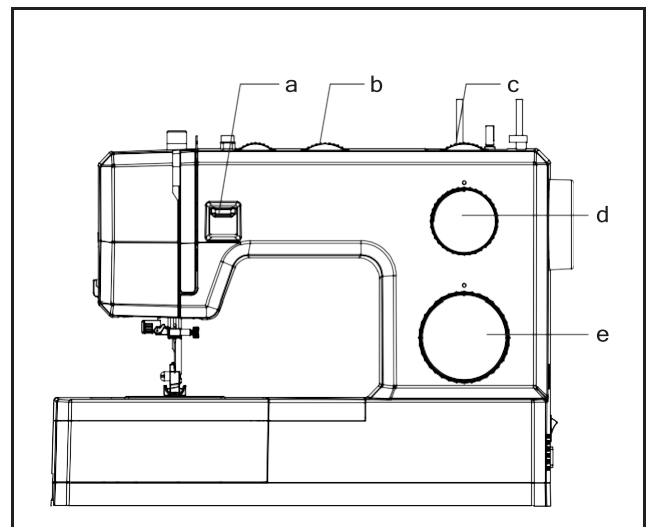
## Scelta del punto

Il diagramma in basso a destra mostra la lista dei punti della macchina.

I punti in neretto della prima riga nel diagramma e relativa lettera maiuscola, sono riportati in neretto intorno al selettore punti. Per selezionare tali punti ruotare il selettore (e) in senso orario o antiorario fino a raggiungere il punto desiderato; attraverso il selettore larghezza punto (c) e lunghezza punto (d) impostare larghezza e lunghezza punto adatti al progetto da realizzare.

I punti S1 e S2 in blu (rispettivamente nella seconda e terza riga del diagramma) insieme alla relativa lettera maiuscola, sono riportati in blu intorno al selettore punti. I punti contrassegnati con S1 e S2 si riferiscono a punti elasticizzati.

E' possibile ruotare il selettore punti in senso orario e antiorario.

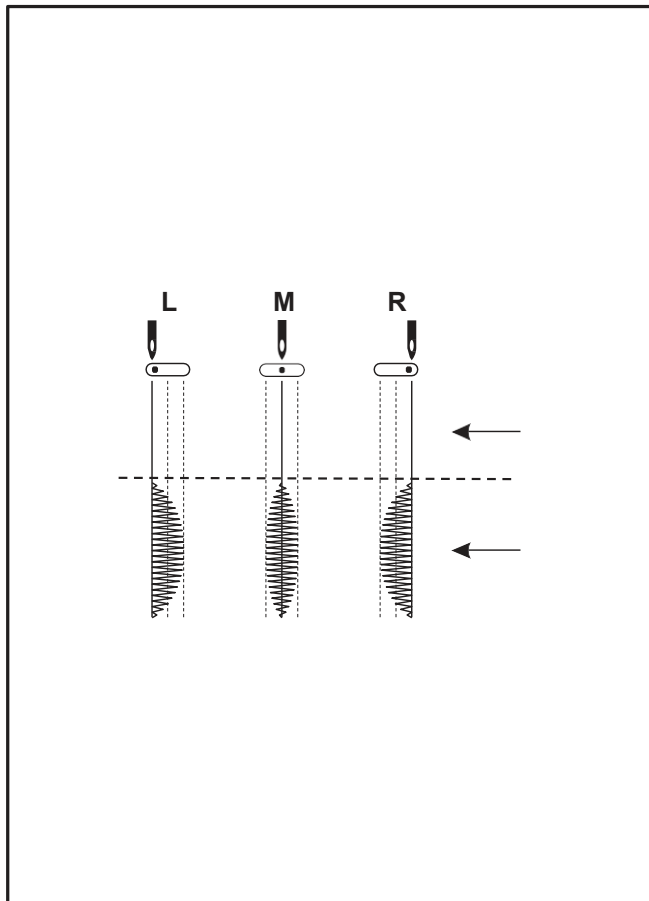


- a. Leva punto indietro
- b. Selettore posizione ago
- c. Selettore larghezza punto
- d. Selettore lunghezza punto
- e. Selettore selezione punto

## Selettore posizione ago

Il selettore ago prevede tre posizioni fra cui scegliere: la posizione al centro (M) realizza cuciture standard e si utilizza per cuciture con ago gemello; per realizzare cuciture a bordo tessuto, cuciture parallele o asimmetrie di punti decorativi, spostare il selettore a sinistra (L) o a destra (R).

- L. Posizione ago a sinistra
- M. Posizione ago al centro
- R. Posizione ago a destra



## Selettore larghezza/lunghezza punto

### Selettore larghezza punto

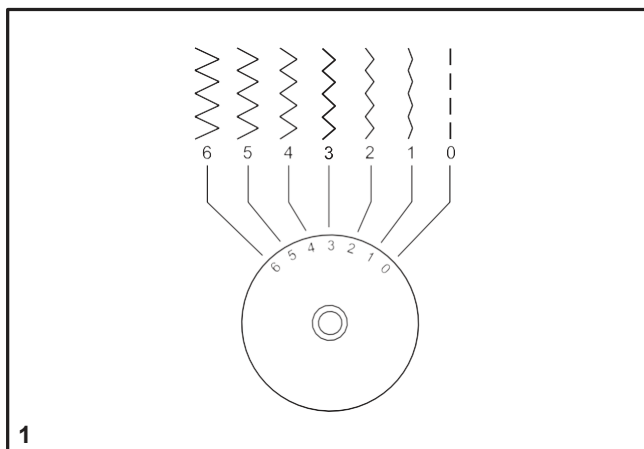
La larghezza massima del punto è 6mm. Attraverso l'apposito selettore è possibile regolare il valore compreso fra "0 e 6" (1): la larghezza aumenta ruotando verso un numero più alto.

### Selettore lunghezza punto zigzag

Impostare il selettore punti sul punto zigzag.

La densità del punto zigzag aumenta ruotando il selettore lunghezza punto verso "0".

Il punto zigzag standard è normalmente posizionato a "3" (2).  
Punti zigzag densi detti punti satin hanno densità più alta (2).



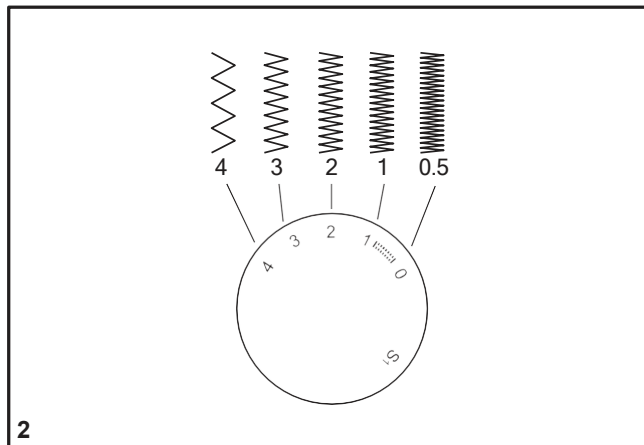
1

### Selettore lunghezza punto dritto

Impostare il selettore punti sul punto dritto.

La lunghezza del punto dritto diminuisce ruotando il selettore lunghezza punto verso "0" mentre aumenterà ruotando il selettore verso "4".

Normalmente un punto più lungo si utilizza per cucire tessuto pesante e/o se sono installati ago e filo di spessore elevato; un punto più corto si utilizza invece per cucire tessuto leggero e/o sono installati ago e filo sottili.



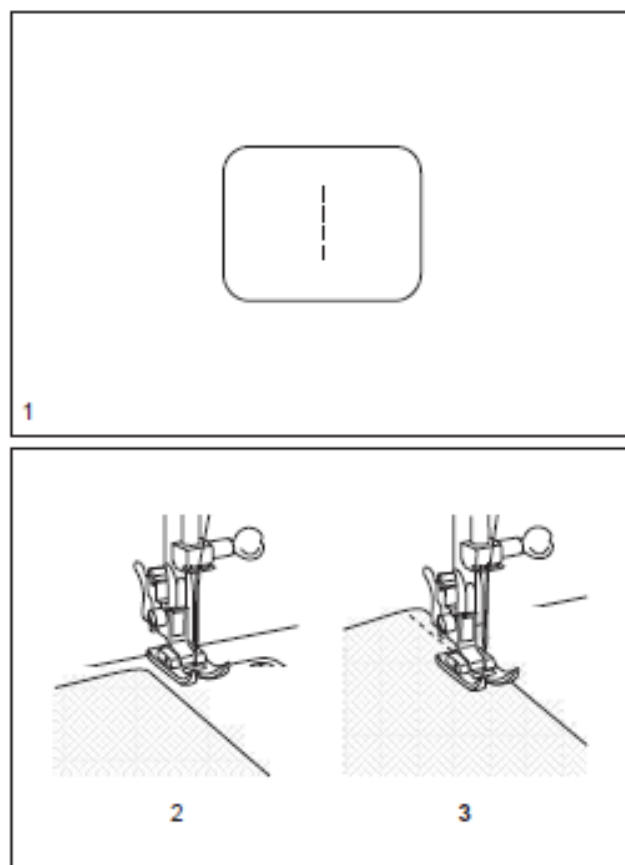
2

## Cucitura punto dritto

Impostare il selettore punti sul punto dritto (1).

Posizionare l'indumento sotto al piedino in corrispondenza dell'inizio del bordo dove si intende iniziare la cucitura (2).

Abbassare la leva alza piedino; premere leggermente il pedale di comando (reostato) ed iniziare a cucire guidando delicatamente il tessuto durante la cucitura (2).

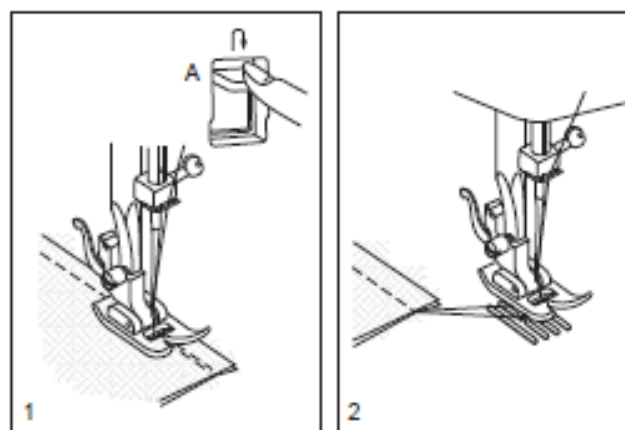


## Cucitura punto indietro

Arrivati in prossimità del termine della cucitura, premere la leva punto indietro (A) per eseguire qualche punto di rinforzo. Rilasciando la leva la macchina tornerà a cucire in avanti (1).

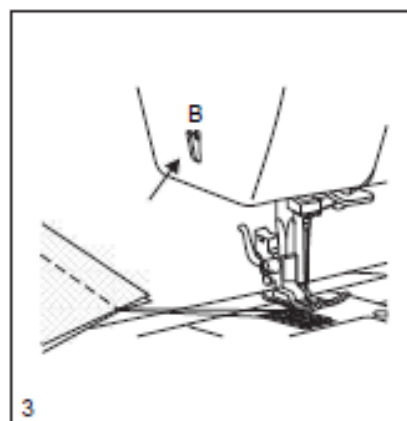
## Rimuovere il tessuto

Ruotare il volantino in senso antiorario per portare l'ago nella sua posizione più alta; sollevare la leva alza piedino; portare il tessuto all'indietro facendo passare i fili della spolina e dell'ago sotto al piedino (2).



## Tagliare il filo


Guidare il tessuto all'indietro fino a raggiungere la lametta del taglia filo laterale (B); tagliare i fili da sopra a sotto spingendoli in basso (3). I fili tagliati avranno lunghezza adeguata per iniziare la cucitura successiva.



## Selezione punti elasticizzati

Per selezionare i punti elastici portare il selettore lunghezza punto su S1 o S2 e scegliere il punto. I punti S1 e S2 in blu (rispettivamente nella seconda e terza riga del diagramma) insieme alla relativa lettera maiuscola, sono riportati in blu intorno al selettore. Di seguito due esempi pratici di come eseguirli.


### Punto dritto triplo (1)

Impostare il selettore sul punto 

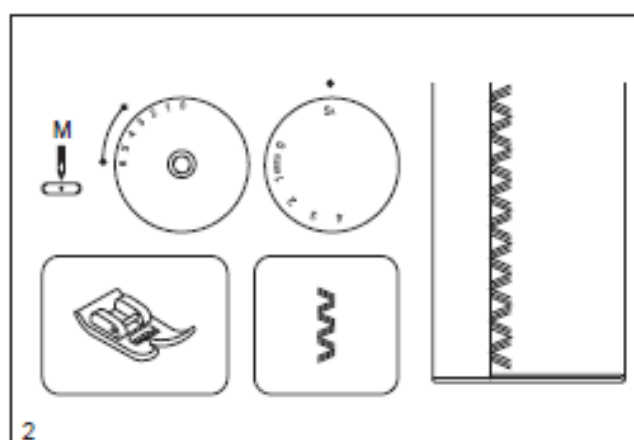
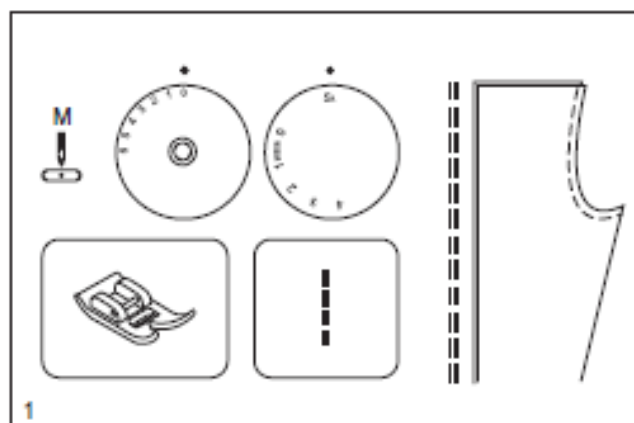
Il punto dritto triplo esegue una cucitura che prevede un punto in avanti, un punto indietro e di nuovo un punto in avanti.

Si utilizza per rinforzare parti di indumenti soggette a sollecitazioni e per dare elasticità a tessuti elastici che si deformano.

### Punto zigzag elastico triplo (2)

Impostare il selettore sul punto 

Regolare la larghezza punti su un valore compresa fra "3" e "6". Si utilizza per rinforzare parti di indumenti pesanti quali denim, velluto, tela e simili.



## Orlo invisibile

Utilizzato per rifinire tende, eseguire orli di pantaloni e gonne.

..... Orlo invisibile tessuto elasticizzato

..... Orlo invisibile tessuto normale

Impostare la lunghezza punto compresa nei valori indicati a fianco (preferire una lunghezza punto alta).

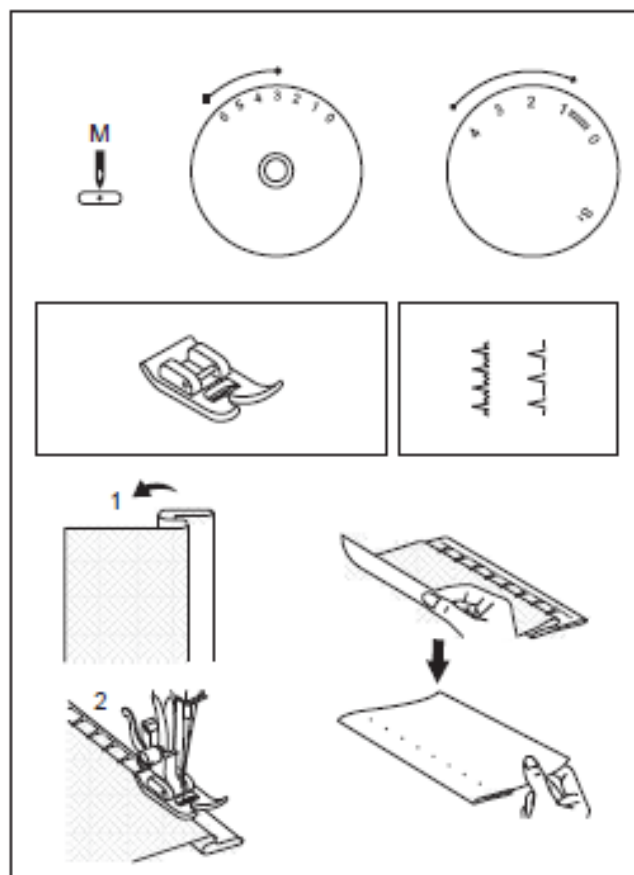
Impostare la larghezza punto compresa nei valori indicati a fianco tenendo presente il tipo di tessuto da cucire; normalmente si utilizza una larghezza punto più corta per cucire tessuti leggeri mentre una larghezza punto più lunga per tessuti pesanti. Eseguire cuciture di prova su un tessuto di scarto al fine di individuare l'impostazione corretta.

Piegare il tessuto dal dritto al rovescio alla larghezza orlo desiderata, quindi premere per imprimere la piega; rivoltare l'orlo dal rovescio al dritto lasciando un margine di circa 7mm (1).

Appoggiare il piedino sul tessuto in modo che il centro del piedino cada sulla piega del risvolto. Cucire lentamente verificando che i punti a zigzag scendendo a sinistra della piega riescano a pizzicare solamente una piccola fibra di tessuto (2).

Voltare al dritto e stirare con ferro se necessario.

**Note:** per un risultato migliore si consiglia di utilizzare il piedino orlo invisibile (non fornito in dotazione).



## Asola a 1 tempo

**Cucire un'asola è un procedimento semplice da realizzare ma si consiglia vivamente di eseguire asole di prova su campioni di tessuto per individuare la giusta impostazione.**

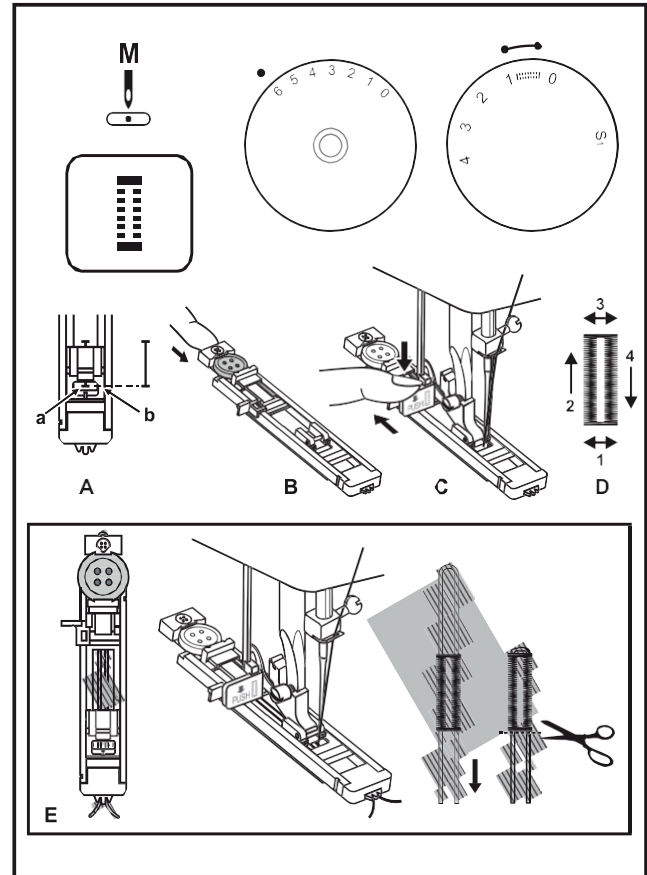
### Procedimento asola

1. Servendosi di un gesso da sarto, segnare sul tessuto il punto in cui si intende cucire l'asola.
2. Inserire il piedino asola ed impostare il selettore punti su . Impostare la lunghezza punto su e la larghezza punto a "6" (o meno in base al tipo di tessuto da cucire).
3. (A) Abbassare il piedino sul punto di inizio (a) in corrispondenza del segno (b) sul piedino tenendo presente che verrà cucita per prima la travetta centrale.
4. (B) Aprire il supporto bottone e inserire il bottone al suo interno.
5. (C) Abbassare la leva asole e spingerla delicatamente indietro.
6. Trattenendo il filo fra indice e pollice, avviare la macchina.
7. L'asola verrà eseguita come mostra la sequenza (D).
8. Rilasciare il comando a pedale quando l'asola è completata.

### Procedimento asola su tessuto elasticizzato (E)

Per eseguire asole su tessuto elasticizzato utilizzare un cordoncino di sostegno ed eseguire prove su un campione di tessuto per individuare la giusta impostazione (la larghezza punto deve essere tale da coprire interamente il cordoncino di sostegno).

1. Con un gesso da sarto, segnare sul tessuto il punto in cui si intende cucire l'asola; inserire il piedino asola quindi impostare il selettore punti su e la lunghezza punto su .
2. Piegare a metà il cordoncino di sostegno ed inserire il cappio dietro lo sperone sul retro del piedino; guidare le due estremità ai due incavi posti al centro e sul davanti del piedino.
3. Abbassare il piedino e iniziare a cucire lentamente.
4. Ultimata la cucitura tirare delicatamente il cordoncino all'interno e lungo le due travette quindi tagliare il cordoncino in eccesso.



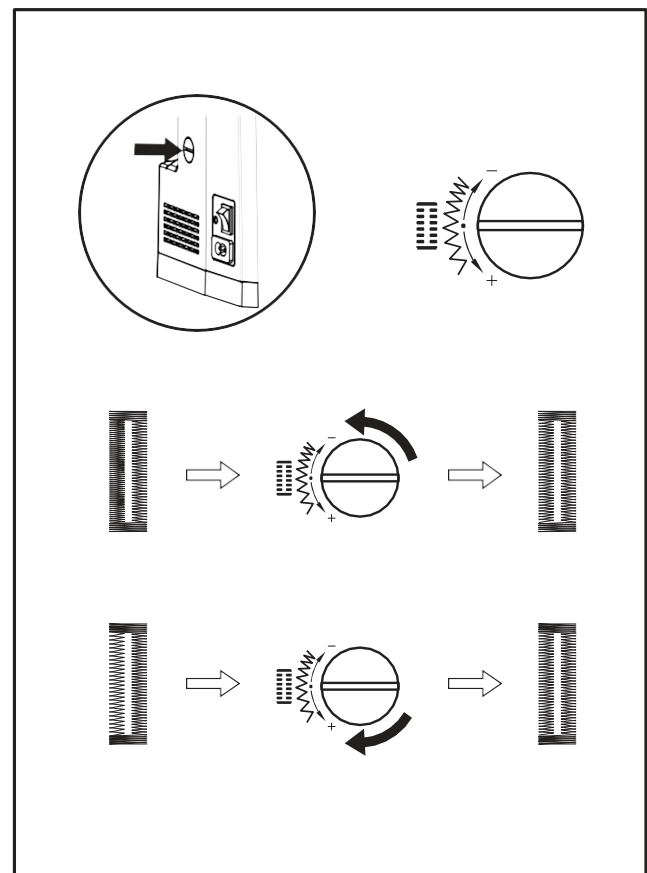
## Vite bilanciamento asola

La densità della travetta di destra rispetto a quella di sinistra potrebbe non essere uniforme e richiedere un bilanciamento regolando l'apposita vite posta sulla scocca laterale della macchina.

La vite rimane normalmente impostata in posizione neutra ovvero fra "+" e "-" e "-".

Quando i punti sul lato sinistro dell'asola risultano compressi e ravvicinati, ruotare la vite a sinistra verso "+" per allargare.

Quando i punti sul lato sinistro dell'asola risultano radi e non ravvicinati, ruotare la vite a destra verso "-" per stringere.



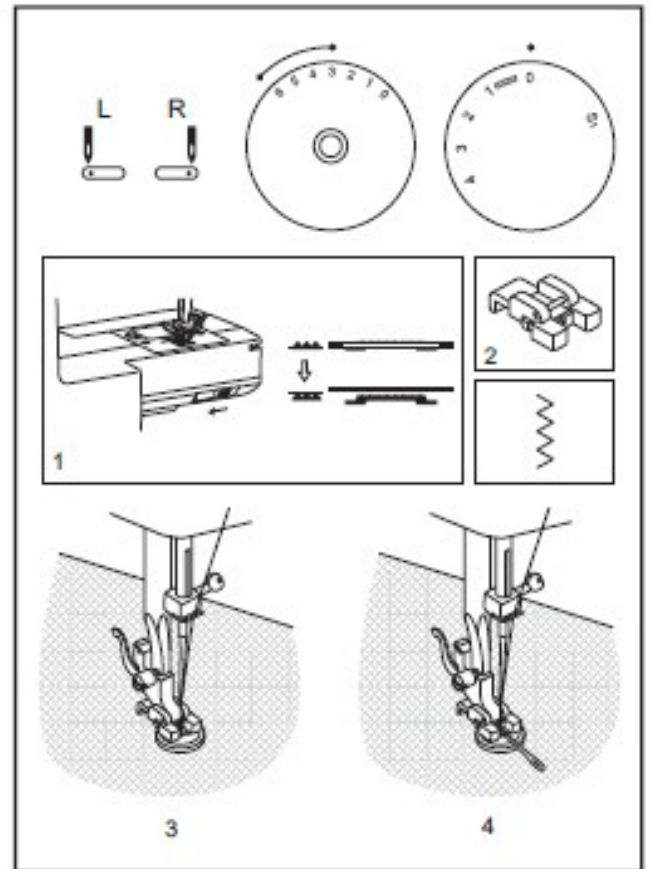
## Attaccare un bottone

Far scorrere la regolazione della caduta verso destra per abbassare i denti trasporto. (1)

Sostituisci il piedino universale con il piedino per cucire pulsanti. (2) Impostare la lunghezza del punto su "0". Posizionare il bottone e il tessuto sotto il piedino cucitrice dei bottoni, come mostrato in (3).

Imposta la macchina sul punto zigzag e poi imposta larghezza a "3" - "6". Ruotare la ruota motrice per verificare sel'ago entra esattamente nelle asole sinistra e destra. Nel caso Se necessario, regolare la larghezza del punto in base alla distanza tra le asole. Cuci lentamente il bottone, lavorando approssimativamente 10 punti.

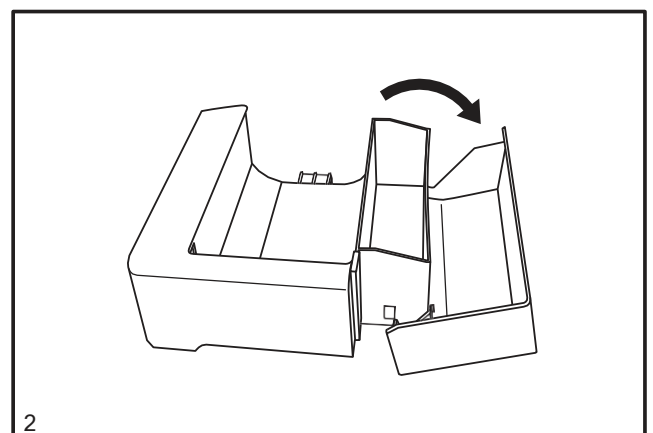
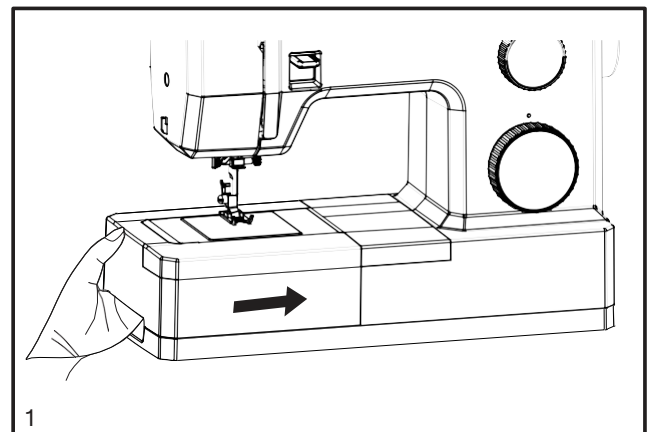
Sollevarre l'ago dal tessuto. Imposta la macchina per cucire di nuovo dritto, quindi eseguire alcuni punti di fissaggio, per finire. Se è necessario un gambo, posizionare l'ago da rammendo parte superiore del bottone e cucirlo. Per bottoni a 4 fori cuci prima i due fori anteriori e spingi il lavoro davanti, quindi cucire attraverso i due fori posteriori.



## Allunga base vano porta accessori

Tenere il contenitore in orizzontale e spingerlo nella direzione indicata dalla freccia (1). Per rimuovere il contenitore, tirarlo verso sinistra.

Per aprire il contenitore, far scorrere il coperchio verso il basso come mostrato nella figura (2).



## Inserire/rimuovere il supporto piedino

Portare la barra ago nella sua posizione più alta (a) ruotando il volantino quindi inserire il supporto piedino (b) come in figura (1).

### Attaccare il piedino

Abbassare il supporto piedino (b) con la leva alza piedino ed allineare il perno del supporto piedino (c) alla relativa scanalatura del piedino (d). Il piedino (f) verrà agganciato automaticamente (2).

### Sganciare il piedino

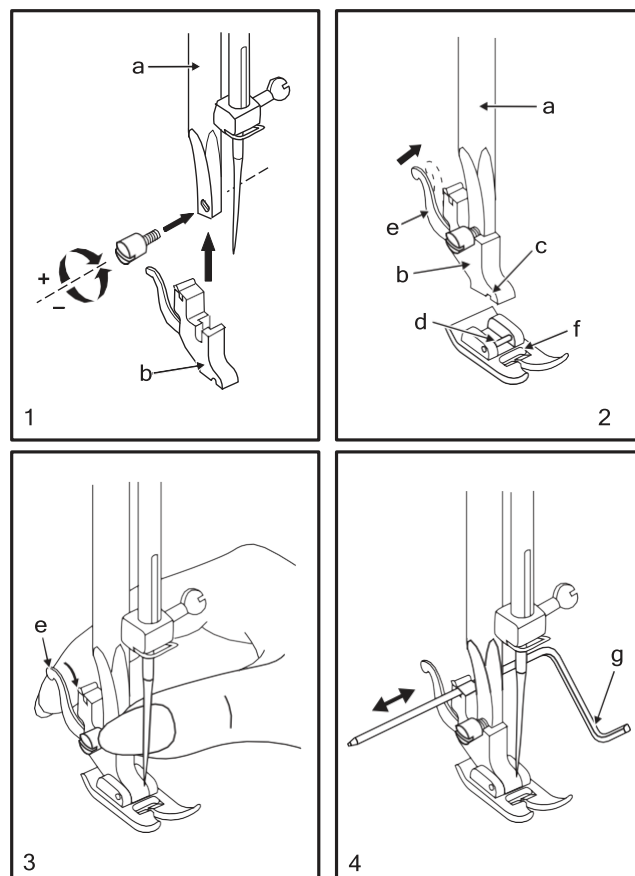
Solleverre il supporto piedino con la leva alza piedino (3) quindi premere la leva di rilascio piedino (e) per sganciarlo.

### Montaggio guida bordi/quilting

Inserire il guida bordi/quilting (g) all'interno della fessura posta dietro il supporto piedino; regolare in base al progetto da realizzare.

### Attenzione:

portare l'interruttore su OFF "O" prima di procedere alle operazioni sopra descritte.



## Tabella ago/tessuto/filo

### GUIDA ALLA SCELTA DI AGO/TESSUTO/FILO

NUMERO AGO	TESSUTO	FILO
9 (70) - 11 (80)	Tessuto leggero: cotone sottile, voile, seta, mussola, pizzo, maglieria in cotone, tricot, jersey, crêpe, poliestere, organza, tessuti per camicie e camicette	Filo leggero in cotone, nylon, poliestere, misto cotone, cotone ritorto
11 (80) - 14 (90)	Tessuto medio: cotone, raso, tela per tessuti, tela per vele, maglia doppia, lana leggera	La maggior parte dei fili in commercio sono di dimensione media e adatti a questi tessuti e aghi. Per ottenere i migliori risultati, utilizzare fili di poliestere su materiali sintetici e di cotone su fibre naturali. Utilizzare lo stesso tipo di filo per il filo superiore e quello della spolina
14 (90)	Tessuto medio: cotone pesante, lana grezza, maglieria, spugna, jeans	
16 (100)	Tessuto pesante: tela, lana, tenda da esterno, tessuti trapuntati, jeans, tessuto da tappezzeria	
18 (110)	Tessuto pesante: lana pesante, tessuti per soprabiti, vinile, eco pelle	Filato resistente

**IMPORTANTE:** è fondamentale scegliere l'ago adatto in base al tipo di tessuto da cucire

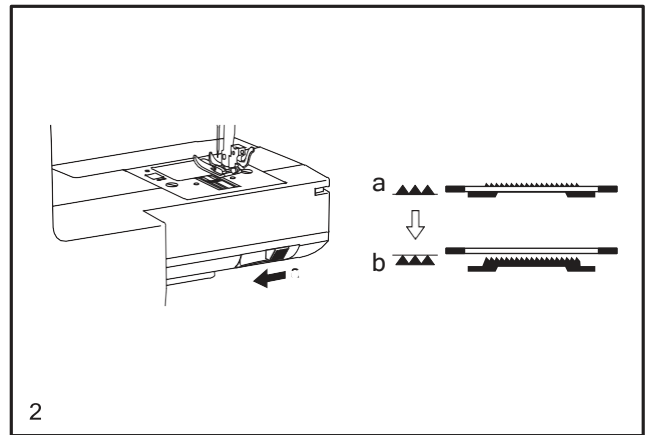
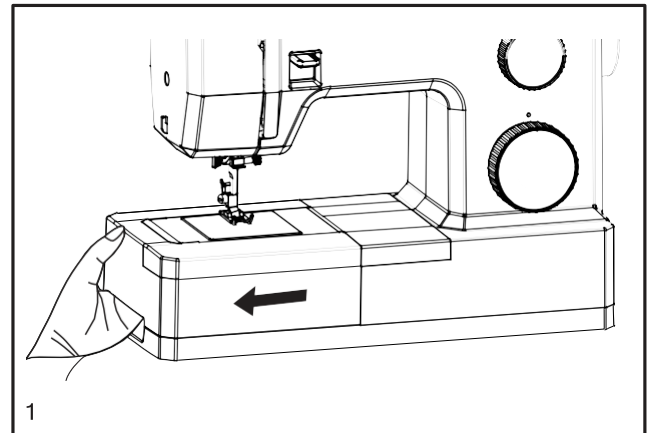


## Escludere la griffa trasporto

Per la cucitura standard mantenere la griffa trasporto alzata.  
Per cucire a mano libera, eseguire rammendi o attaccare bottoni, la griffa trasporto va abbassata.

Estrarre l'allunga base (1) per accedere alla leva esclusione trasporto posta in basso sulla macchina (2).

Portare la leva esclusione trasporto verso sinistra per abbassare le griffe (b); portare la leva verso destra per ripristinare la normale posizione di lavoro "a".



## Sostituzione ago

Controllare lo stato dell'ago con regolarità verificandone le perfette condizioni per evitare difetti di cucitura e salto di punti.

Inserire l'ago come mostra la figura a fianco (1):

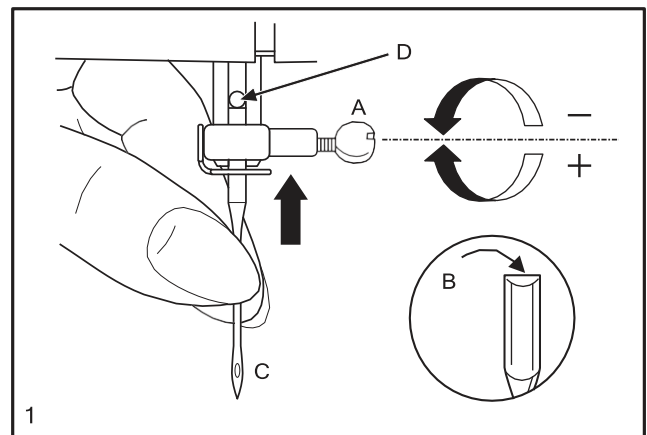
Allentare la vite del morsetto ago (A) e riavvitarla leggermente dopo avere estratto l'ago da sostituire (1).

Il lato piatto dello stello (B) va rivolto all'indietro.

Spingere l'ago all'interno e in fondo al morsetto ago fino a raggiungere il relativo fermo (C e D).

### Attenzione:

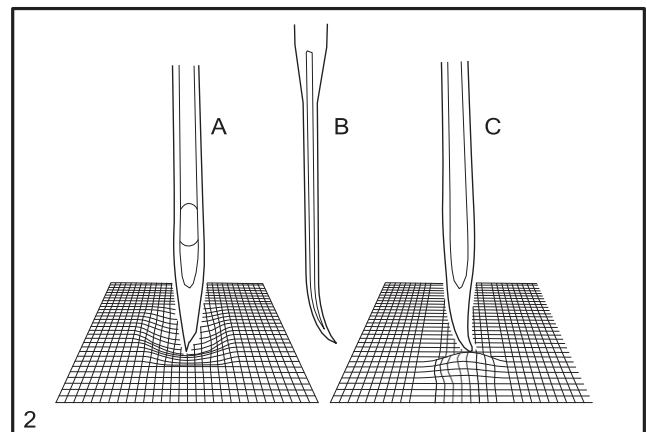
portare l'interruttore su OFF "O" prima di procedere alle operazioni sopra descritte.



Se l'ago risulta come in figura (2) procedere alla sostituzione.

Principali difetti dell'ago che compromettono la riuscita del punto:

- A. Ago spuntato
- B. Ago storto
- C. Punta piegata



# Individuazione e risoluzione guasti

Problema	Causa	Risoluzione
Rottura filo superiore	<ol style="list-style-type: none"><li>1. Infilatura non corretta</li><li>2. Tensione filo superiore eccessiva</li><li>3. Ago troppo sottile rispetto al tessuto</li><li>4. Ago non fissato correttamente</li><li>5. Filo aggrovigliato intorno al perno porta spole</li><li>6. Ago storto, piegato o spuntato</li></ol>	<ol style="list-style-type: none"><li>1. Infilare di nuovo la macchina</li><li>2. Ridurre la tensione (ruotare il selettore su numero più basso)</li><li>3. Inserire un ago più grosso</li><li>4. Verificare che il lato piatto dello stelo sia rivolto indietro</li><li>5. Verificare e rimuovere il groviglio</li><li>6. Sostituire l'ago</li></ol>
Rottura filo spolina	Infilatura filo spolina non corretta	Rimuovere la spolina ed infilare di nuovo verificando tutti i passaggi (il filo deve svolgersi liberamente senza tirare)
Punti saltati	<ol style="list-style-type: none"><li>1. Ago non fissato correttamente</li><li>2. Ago storto, piegato o spuntato</li><li>3. Misura ago non conforme al tessuto da cucire</li><li>4. Piedino non inserito correttamente</li></ol>	<ol style="list-style-type: none"><li>1. Verificare che il lato piatto dello stelo sia rivolto indietro</li><li>2. Sostituire l'ago</li><li>3. Scegliere un ago adatto al tessuto da cucire</li><li>4. Verificare che il piedino sia stato correttamente inserito</li></ol>
Rottura ago	<ol style="list-style-type: none"><li>1. Ago storto, piegato o spuntato</li><li>2. Ago non fissato correttamente</li><li>3. Misura ago non conforme al tessuto da cucire</li><li>4. Piedino non inserito correttamente o non adatto al progetto da eseguire</li></ol>	<ol style="list-style-type: none"><li>1. Sostituire l'ago</li><li>2. Verificare che il lato piatto dello stelo sia rivolto indietro</li><li>3. Scegliere un ago adatto al tessuto da cucire</li><li>4. Verificare che il piedino sia stato correttamente inserito e/o sostituirlo con quello adatto</li></ol>
Punti irregolari	<ol style="list-style-type: none"><li>1. Infilatura non corretta</li><li>2. Infilatura filo spolina non corretta</li><li>3. Corrispondenza ago/tessuto/filo non corretta</li><li>4. Tensione filo superiore non corretta</li></ol>	<ol style="list-style-type: none"><li>1. Infilare di nuovo la macchina</li><li>2. Rimuovere e re-infilare la spolina verificando tutti i passaggi</li><li>3. Scegliere ago e fili adatti al tessuto da cucire</li><li>4. Correggere la tensione ruotando il selettore su un valore adatto</li></ol>
Cucitura increspata	<ol style="list-style-type: none"><li>1. Ago troppo grosso rispetto al tessuto</li><li>2. Lunghezza punto non corretta</li><li>3. Tensione filo superiore eccessiva</li></ol>	<ol style="list-style-type: none"><li>1. Inserire un ago più sottile</li><li>2. Ruotare il selettore su un valore adatto</li><li>3. Ridurre la tensione (ruotare il selettore su numero più basso)</li></ol>
Trasporto non uniforme	<ol style="list-style-type: none"><li>1. Filo di scarsa qualità</li><li>2. Infilatura filo spolina non corretta</li><li>3. Il tessuto viene tirato durante la cucitura</li></ol>	<ol style="list-style-type: none"><li>1. Selezione un filo di buona qualità</li><li>2. Rimuovere e re-infilare la spolina verificando tutti i passaggi</li><li>3. Non tirare il tessuto verso sé mentre si sta cucendo ma accompagnare delicatamente la cucitura lasciando che la griffa trasporto trascini liberamente il tessuto</li></ol>
Macchina rumorosa	<ol style="list-style-type: none"><li>1. Polvere e filaccia nel vano crochet</li><li>2. Ago storto, piegato o spuntato</li></ol>	<ol style="list-style-type: none"><li>1. Procedere alla pulizia del vano crochet e della griffa trasporto</li><li>2. Sostituire l'ago</li></ol>
La macchina si inceppa	Filo aggrovigliato nel vano crochet	Sfilare il filo superiore. Ruotare lentamente il volantino avanti e indietro (in senso orario e antiorario) fino a sbloccare il filo dal vano crochet; rimuovere il groviglio e re-infilare la macchina

